



# IDIS Solution Suite

Manuel du logiciel

*Service de lecture en transit*

# Avant de lire ce manuel

Ce manuel d'utilisation explique comment travailler avec IDIS Solution Suite, une solution d'intégration réseau qui permet de commander des caméras réseau et des serveurs vidéo à distance.

Dans le présent manuel, l'expression système IDIS Solution Suite fait référence à l'ordinateur sur lequel l'application IDIS Solution Suite est exécutée. Le terme périphérique quant à lui désigne une caméra réseau ou un serveur vidéo réseau.

L'application suivante est fournie avec IDIS Solution Suite :

**Démarrer > IDIS Solution Suite > Utilitaire > ProblemReporter** (contactez le distributeur d'IDIS Solution Suite pour obtenir la **clé secrète**.)

## Droits d'auteur

© 2015 IDIS Co., Ltd.

IDIS Co., Ltd. se réserve tous les droits en rapport avec ce manuel de l'utilisateur.

L'utilisation ou la copie de ce manuel, en tout ou en partie, sans l'autorisation préalable d'IDIS Co., Ltd. est formellement interdite.



Le contenu du présent manuel d'utilisation peut être modifié sans préavis suite, par exemple, à des améliorations des fonctionnalités du produit.

## Marques déposées

IDIS est une marque déposée d'IDIS Co., Ltd.

Les autres noms de société et de produit sont des marques déposées qui appartiennent à leur détenteurs respectifs.

## Texte

Symbole	Type	Description
	<b>Mise en garde</b>	Informations importantes relatives à une fonction spécifique
	<b>Remarque</b>	Informations utiles relatives à une fonction spécifique

## DEEE (Déchets d'équipements électriques et électroniques)

### Mise au rebut adéquate de ce produit

*(applicable à l'Union européenne et autres pays européens qui ont adopté un système de collecte séparé)*



Ce signe sur le produit ou dans la documentation qui l'accompagne indique qu'il ne peut être mis au rebut avec les autres déchets ménagers à la fin de sa vie utile. Afin d'éviter tout risque pour l'environnement ou la santé suite à une mise au rebut sans contrôle, séparez cet équipement des autres types de déchets et recyclez-le de manière responsable afin de promouvoir la réutilisation durable des ressources matérielles.

Les particuliers doivent contacter le distributeur où ils ont acheté le produit ou les autorités locales afin d'obtenir toutes les informations utiles relatives au recyclage de cet article sans risque pour l'environnement.

Les entreprises doivent contacter leur fournisseur et vérifiez les conditions générales du contrat d'achat. Ce produit ne doit pas être mélangé avec d'autres déchets industriels pour la mise au rebut.

# Table des matières

---

1

## **1<sup>re</sup> partie - introduction ..... 4**

Schéma du système ..... 5

Plusieurs serveurs ..... 5

Serveur unique ..... 6

2

## **2<sup>e</sup> partie - installation ..... 7**

Informations sur le produit ..... 7

Contenu du paquet ..... 7

Configuration requise ..... 7

Installation ..... 9

  Système serveur ..... 9

  Système client ..... 12

Désinstallation ..... 14

3

## **3<sup>e</sup> partie - prise en main ..... 16**

Exécution des services ..... 16

Enregistrement des services ..... 16

# 1<sup>re</sup> partie - introduction

---

Ce document décrit l'installation et l'utilisation du logiciel IDIS Solution Suite Video Wall, développé en vue d'une utilisation conjointe avec IDIS Solution Suite Standard ou IDIS Solution Suite Federation.

Plusieurs utilisateurs peuvent surveiller des vidéos de périphériques via le serveur de lecture en transit. Si le service de lecture en transit n'est pas en exécution, la surveillance est toujours possible, mais elle est limitée à quelques utilisateurs en fonction du nombre maximum de connexions simultanées prises en charge par le périphérique.

Quand vous enregistrez plus d'un service de lecture en transit en achetant des clés WIBU complémentaires, l'application IDIS Solution Suite répartit la charge de lecture en transit entre plusieurs serveurs de lecture en transit grâce à la fonction d'équilibrage de charge, ce qui augmente la stabilité de la surveillance. Si un des serveurs de lecture en transit arrête de fonctionner en raison d'un problème système quelconque, les autres serveurs de lecture en transit prennent la place de ce serveur dans les limites du nombre de canaux qui peuvent être lus en transit.

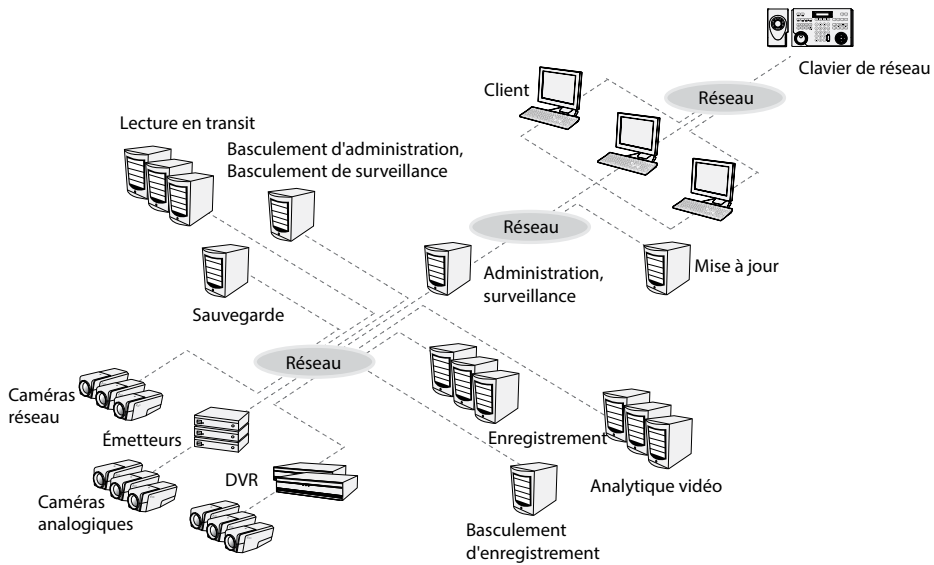
- Nombre de services et de canaux pour lesquels la lecture en transit est disponible :
  - Enregistrement du service : un à quatre services de lecture en transit (le nombre de services de lecture en transit qui peut être enregistré varie en fonction du type et du nombre de clés WIBU achetées).
  - Lecture en transit : le nombre de canaux qui peuvent être lus en transit est égal au nombre de canaux qui peut être enregistré, sauf si des clés WIBU de lecture en transit ont été ajoutées (max. de 512 à 2 048 en fonction du type et du nombre de clés WIBU lorsque des clés WIBU ont été ajoutées).



- Ce produit contient des éléments logiciels développés par OpenSSL Project en vue d'une utilisation dans l'OpenSSL Toolkit (<http://www.openssl.org/>).
- Le logiciel contenu dans ce produit contient des éléments Open Sources. Nous pouvons vous fournir le code source correspondant complet. Consultez le guide du code source sur le CD du logiciel (OpenSourceGuide\OpenSourceGuide.pdf) ou dans le document imprimé qui accompagne le manuel.

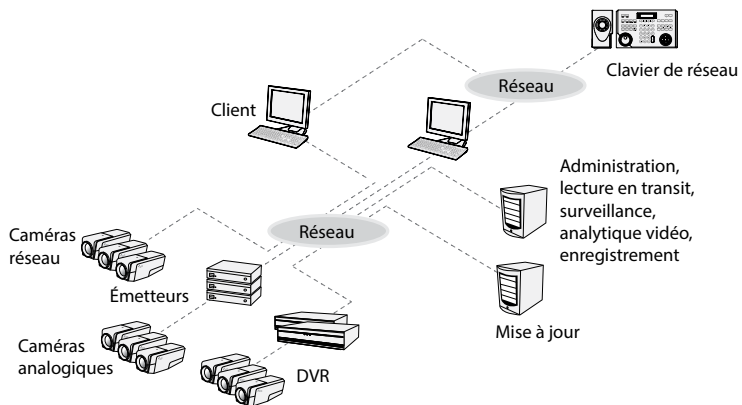
## Schéma du système

### Plusieurs serveurs



- Le service d'administration et le service de surveillance peuvent être exécutés sur des ordinateurs distincts.
- Le service de mise à jour peut être exécuté sur un ordinateur client ou sur un ordinateur avec d'autres services IDIS Solution Suite installés.

## Serveur unique



- Quand 256 services ou plus sont enregistrés, il faudra compter plusieurs minutes pour changer les paramètres de l'application Setup.
- Il est conseillé d'exécuter les services d'enregistrement, de lecture en transit et d'analytique vidéo sur des ordinateurs différents.
- Le service de mise à jour peut être exécuté sur un ordinateur client ou sur un ordinateur avec d'autres services IDIS Solution Suite installés.

## 2<sup>e</sup> partie - installation

### Informations sur le produit

#### Contenu du paquet

- CD d'installation
  - Manuel d'utilisation
  - Clé WIBU (dongle USB)
- Un serveur d'administration peut reconnaître un maximum de quatre clés WIBU.
- Si une clé WIBU est débranchée d'un serveur d'administration, l'application IDIS Solution Suite ne fonctionnera pas correctement.
- Arrêtez l'exécution de tous les services avant de brancher ou de débrancher une clé WIBU.

#### Configuration requise

##### Système serveur

	Recommandé
<b>Système d'exploitation</b>	Microsoft® Windows® XP 32 bits /Vista (Home Standard, Business, Ultimate, Enterprise), Microsoft® Windows® 7 (Home Premium, Professional, Ultimate), Microsoft® Windows® 8 (Pro, Enterprise), Microsoft® Windows® Server 2003/2008/2012
<b>Processeur</b>	Intel Core II Quad 8200 2,33 GHz/Intel Xeon 3,0 GHz ou supérieur
<b>RAM</b>	2 Go minimum
<b>VGA</b>	AMD Radeon™ HD 2400 ou NVIDIA GeForce FX5500 (AMD recommandé) (1024x768, 24bpp ou supérieur)
<b>Disque dur</b>	2 Go d'espace disque minimum pour chaque service (par exemple, 4 Go minimum pour l'installation du service d'administration et du service de surveillance)
<b>LAN</b>	Gigabit Ethernet ou supérieur

## Système client

	<b>Recommandé</b>	<b>Minimum</b>
<b>Système d'exploitation</b>	Microsoft® Windows® 7 64 bits (Home Premium, Professional, Ultimate) (Microsoft® Windows® 8 (Pro, Enterprise) compatible)	Microsoft® Windows® XP Home SP 3
<b>Processeur</b>	Intel Core II Quad 8200 2,33 GHz ou supérieur	Intel Pentium IV 3,0 GHz ou supérieur
<b>RAM</b>	2 Go minimum	1,5 Go minimum
<b>VGA</b>	AMD Radeon™ HD 3650 ou NVIDIA GeForce 8400GS (AMD recommandé) (1024x768, 24bpp ou supérieur)	AMD Radeon™ HD 2400 ou NVIDIA GeForce FX5500 (AMD recommandé) (1024x768, 24bpp ou supérieur)
<b>Disque dur</b>	350 Mo minimum d'espace disponible	350 Mo minimum d'espace disponible
<b>LAN</b>	Gigabit Ethernet ou supérieur	Ethernet 10/100 Mbps ou supérieur



- Dans ce document les termes **Serveur ou Système serveur** font référence à un ordinateur sur lequel un service IDIS Solution est exécuté. L'expression **système Client** fait référence à un ordinateur qui exécute l'application Client.
- L'application IDIS Solution Suite est une application 32 bits. Si vous l'installez sur une version 64 bits de Microsoft® Windows® Vista ou suivant, elle fonctionne en mode de compatibilité 32 bits.
- Il est conseillé d'ajouter un nouveau disque dur non formaté pour garantir un enregistrement stable. Si vous configurez un disque dur qui contient des données, il faudra supprimer la ou les partitions et le système de fichiers après le formatage. Consultez le manuel d'utilisation de l'ordinateur/du serveur ou consultez le fabricant de l'ordinateur/du serveur pour obtenir les détails sur le formatage et la suppression des partitions et du système de fichier.



## Installation

- ✓ Il est conseillé d'installer les services d'enregistrement, de lecture en transit et d'analytique vidéo sur des ordinateurs différents afin de garantir de meilleures performances de l'enregistrement vidéo, de la surveillance et de la lecture.
- Désactivez la fonction d'économie d'énergie Windows de l'ordinateur : menu **Démarrer** → **Options d'alimentation** → attribuez la valeur **Jamais à Éteindre l'écran** et **Mettre l'ordinateur en veille (Options d'alimentation** → onglet **Modes de gestion de l'alimentation** → attribuez la valeur **Jamais à Éteindre le moniteur** et **Arrêt des disques durs** sous Microsoft® Windows® XP).

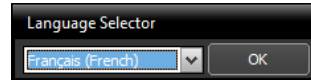
⚠ Si votre ordinateur est déjà doté d'une version plus ancienne d'IDIS Solution Suite, un écran s'affichera et vous demandera de réaliser la mise à niveau du logiciel. Dans ce cas, suivez les instructions à l'écran.

## Système serveur

### Serveur d'administration

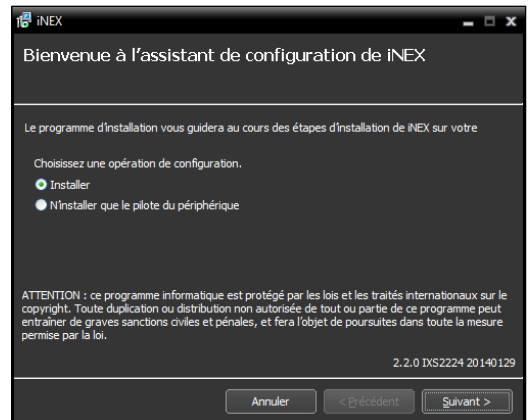
- 1 Introduisez le CD contenant le logiciel dans le serveur d'administration.
  - 2 Exécutez le fichier **Setup.exe** qui se trouve dans le dossier **Setup** du CD.
- ⚠ Il se peut que la fenêtre **Contrôle de compte utilisateur** s'ouvre si vous utilisez le système d'exploitation Microsoft® Windows® Vista ou suivant. Cliquez sur **Permettre** et installez le logiciel conformément aux instructions.

- 3 Sélectionnez la langue dans laquelle vous souhaitez exécuter l'application, puis cliquez sur **OK**.

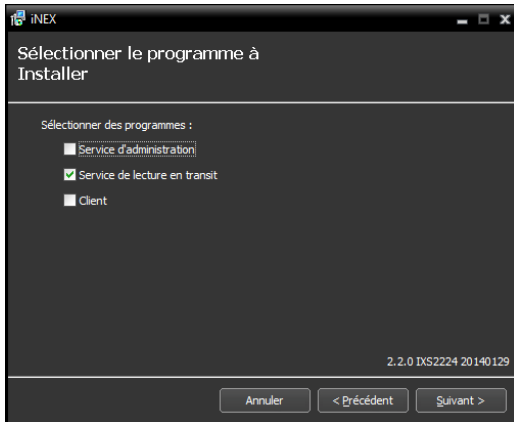


- ✓ • Pour que la langue sélectionnée s'affiche correctement, le système d'exploitation de l'ordinateur doit prendre en charge la sélection.
- Pour changer la langue de l'interface d'IDIS Solution Suite après que le logiciel a été installé, choisissez **Sélecteur de langue** dans **IDIS Solution Suite** → dossier **Utilitaire** du menu **Démarrer** avant d'exécuter l'application **IDIS Solution Suite**.

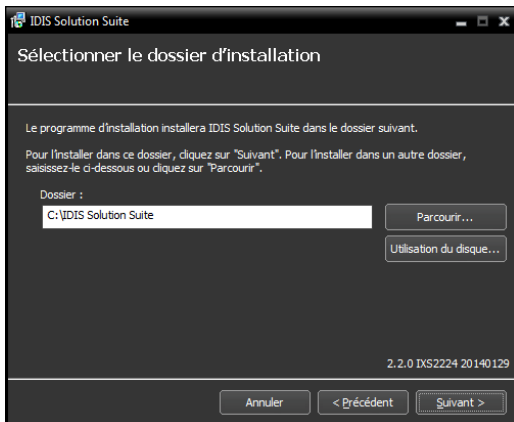
- 4 Quand l'écran suivant apparaît, sélectionnez **Installer**, puis cliquez sur **Suivant**.



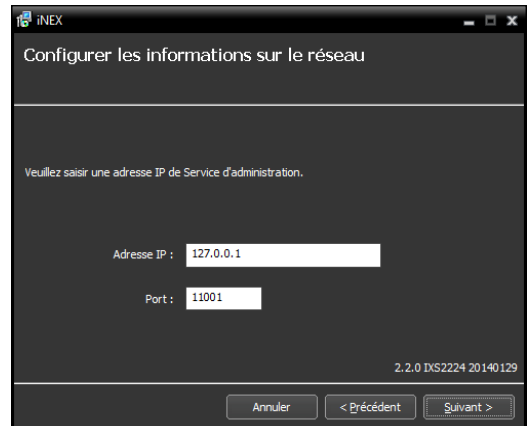
- 5 Sélectionnez **Service de lecture en transit**, puis cliquez sur **Suivant**.



- 6 Indiquez le dossier dans lequel les services devront être installés. Cliquez sur le bouton **Utilisation du disque...** afin d'afficher l'espace disponible et l'espace requis pour l'installation sur chaque disque dur. Cliquez ensuite sur **Suivant**.

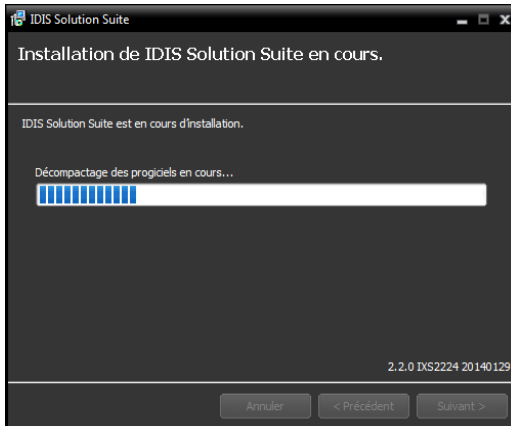



- 7 Il faut saisir l'adresse IP et le numéro de port du serveur d'administration. Le cas échéant, vous pouvez modifier les paramètres dans l'application Service Manager une fois l'installation terminée. Quand l'installation est terminée, le service de lecture en transit est connecté au service d'administration via le réseau si les deux services fonctionnent.

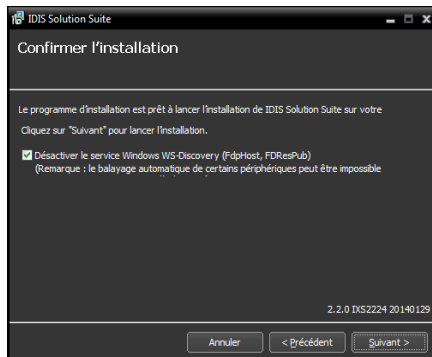



- 8 Quand les écrans suivants s'affichent, cliquez sur **Suivant**.

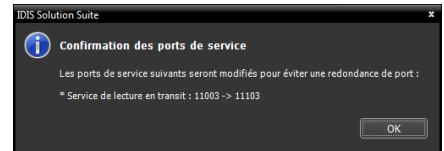




-  L'écran suivant apparaît sous le système d'exploitation Microsoft® Windows® Vista ou suivant. Il est conseillé de cocher la case **Désactiver le service Windows WS-Discovery (FdpHost, FDResPub)**. Si vous ne cochez pas la case, l'application IDIS Solution Suite ne peut réaliser un balayage automatique des périphériques à l'aide du protocole ONVIF™ Conformance.

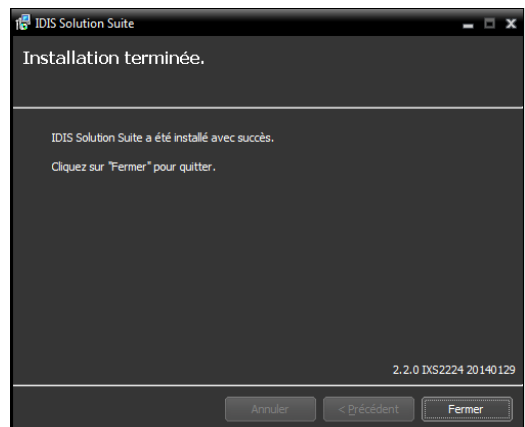




-  L'écran suivant apparaît lorsque le numéro de port du service en cours d'installation est déjà utilisé et l'écran affiche alors le numéro de port qui sera utilisé. Le numéro de port changé sera appliqué quand le service commence à fonctionner après l'installation.



- Les bibliothèques d'exécution .NET Framework et Visual C++** sont installées automatiquement. Cette procédure peut durer plusieurs minutes. Cette étape de l'installation sera ignorée si les programmes sont déjà installés sur l'ordinateur.

- Quand l'écran suivant s'affiche, cliquez sur le bouton **Fermer** pour terminer l'installation.



-  Une fois que l'installation des services a réussi, les services, l'application Service Manager (l'icône ) apparaît dans la zone de notification de la barre de tâches et l'application de configuration sont exécutés automatiquement.

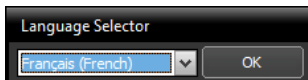
- Connectez les clés WIBU au serveur d'administration.

## Système client

- 1 Introduisez le CD contenant le logiciel dans l'ordinateur client.
- 2 Exécutez le fichier **Setup.exe** qui se trouve dans le dossier **Setup** du CD.

Il se peut que la fenêtre **Contrôle de compte utilisateur** s'ouvre si vous utilisez le système d'exploitation Microsoft® Windows® Vista ou suivant. Cliquez sur **Permettre** et installez le logiciel conformément aux instructions.

- 3 Sélectionnez la langue dans laquelle vous souhaitez exécuter l'application, puis cliquez sur **OK**.

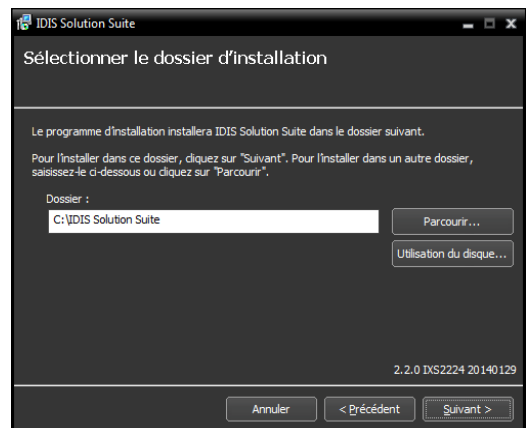


- 
- Pour que la langue sélectionnée s'affiche correctement, le système d'exploitation de l'ordinateur doit prendre en charge la sélection.
  - Pour changer la langue de l'interface d'IDIS Solution Suite après que le logiciel a été installé, choisissez **Sélecteur de langue** dans **IDIS Solution Suite** → dossier **Utilitaire** du menu **Démarrer** avant d'exécuter l'application **IDIS Solution Suite**.

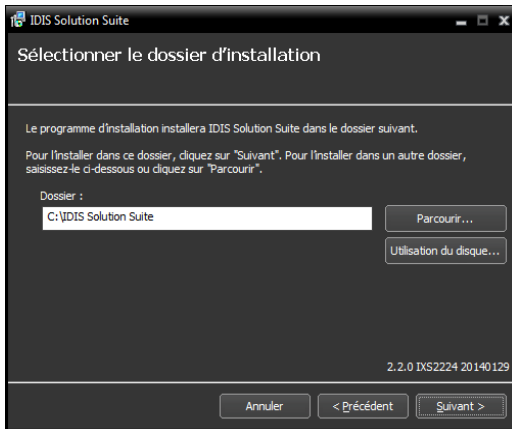
- 4 Quand l'écran suivant apparaît, sélectionnez **Installer**, puis cliquez sur **Suivant**.



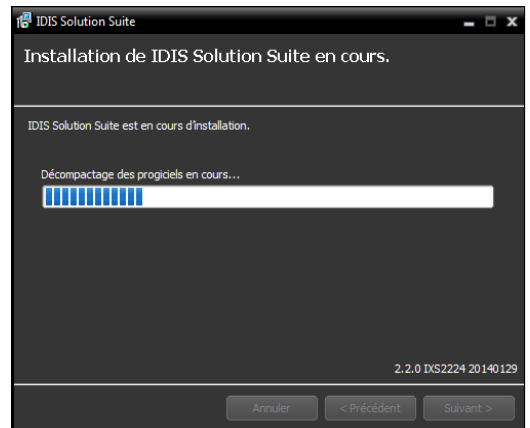
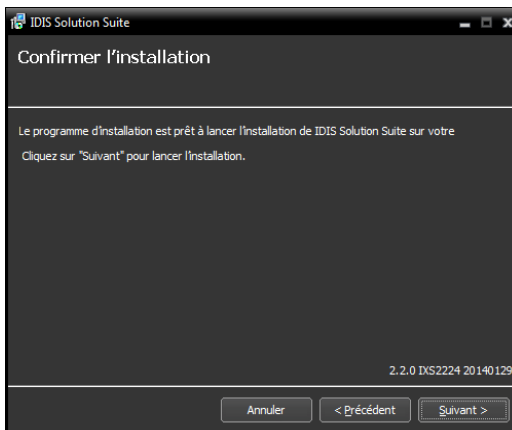
- 5 Sélectionnez **Client**, puis cliquez sur **Suivant**.



- 6 Indiquez le dossier dans lequel l'application client devra être installée. Cliquez sur le bouton **Utilisation du disque...** afin d'afficher l'espace disponible et l'espace requis pour l'installation sur chaque disque dur. Cliquez ensuite sur **Suivant**.



- 7 Quand les écrans suivants s'affichent, cliquez sur **Suivant**.

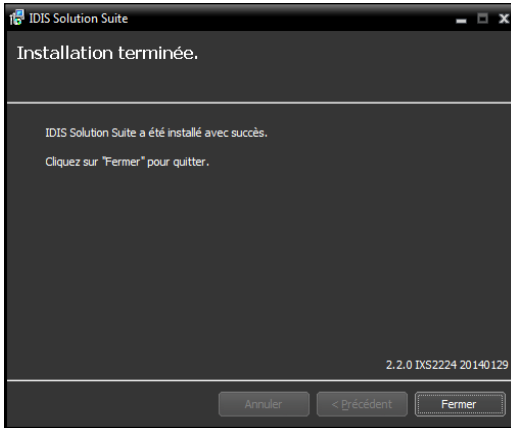


- L'écran suivant apparaît sous le système d'exploitation Microsoft® Windows® Vista ou suivant. Il est conseillé de cocher la case **Désactiver le service Windows WS-Discovery (FdpHost, FDResPub)**. Si vous ne cochez pas la case, l'application IDIS Solution Suite ne peut réaliser un balayage automatique des périphériques à l'aide du protocole ONVIF™ Conformance.



- **Les bibliothèques d'exécution .NET Framework et Visual C++** sont installées automatiquement. Cette procédure peut durer plusieurs minutes. Cette étape de l'installation sera ignorée si les programmes sont déjà installés sur l'ordinateur.

- 8 Quand l'écran suivant s'affiche, cliquez sur le bouton **Fermer** pour terminer l'installation.



## Désinstallation

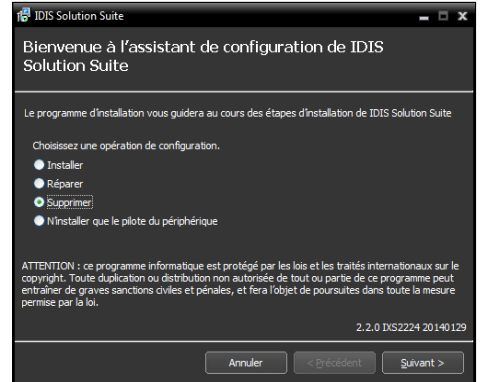
- 1 Commencez par arrêter l'exécution des services et de l'application client.

La désinstallation d'IDIS Solution Suite peut ne pas se dérouler correctement si elle s'opère pendant que les services ou l'application client sont en cours d'exécution.

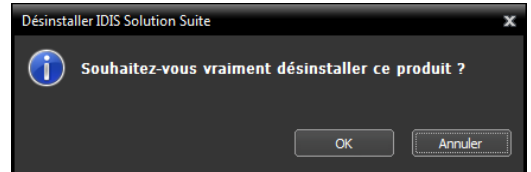
L'application IDIS Solution Suite doit être désinstallée conformément à la procédure ci-après. Si vous supprimez le logiciel d'installation manuellement, l'application IDIS Solution Suite ne pourra être désinstallée ou réinstallée.

- 2 Ouvrez le menu **Démarrer**, puis cliquez sur **IDIS Solution Suite**. Cliquez sur **Désinstaller IDIS Solution Suite**.

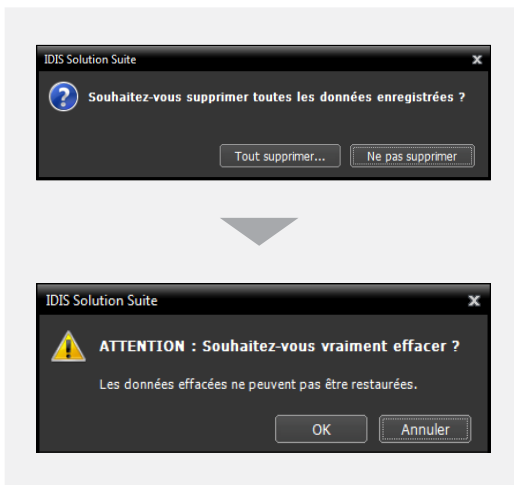
Vous pouvez désinstaller l'application à l'aide du CD du logiciel. Introduisez le CD dans le serveur ou l'ordinateur client, puis exécutez le fichier **Setup.exe**. Sélectionnez **Supprimer**, puis cliquez sur **Suivant**.



- 3 Cliquez sur **OK** lorsque les écrans suivants apparaissent.



- 4 Cliquez sur le bouton **Tout supprimer** ou **Ne pas supprimer** lorsque les écrans suivants apparaissent. Cliquez sur **Tout supprimer** pour supprimer toutes les données enregistrées, y compris les vidéos enregistrées et les paramètres antérieurs du système. Le bouton **Ne pas supprimer** désinstalle l'application sans supprimer les données enregistrées et conserve toutes les données enregistrées dans le système.



- Une fois supprimées, les données ne peuvent pas être restaurées.

- 5 Cliquez su **OK** pour terminer la désinstallation.

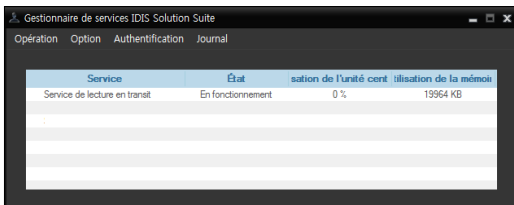
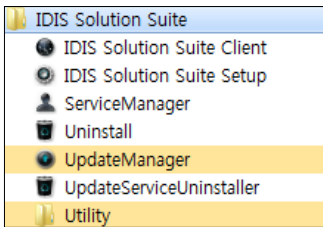
# 3<sup>e</sup> partie - prise en main

Pour que l'application IDIS Solution Suite fonctionne, les services doivent être en exécution sur les serveurs IDIS Solution Suite.

## Exécution des services

Un **Service** dans l'application IDIS Solution Suite est un processus exécuté en arrière plan et qui exécute une opération définie.

Quand les services sont installés, ils sont exécutés automatiquement. Il est également possible de lancer ou d'arrêter des services manuellement. Ouvrez le menu **Démarrer** → Cliquez sur **IDIS Solution Suite** → Exécutez l'application **Service Manager**.

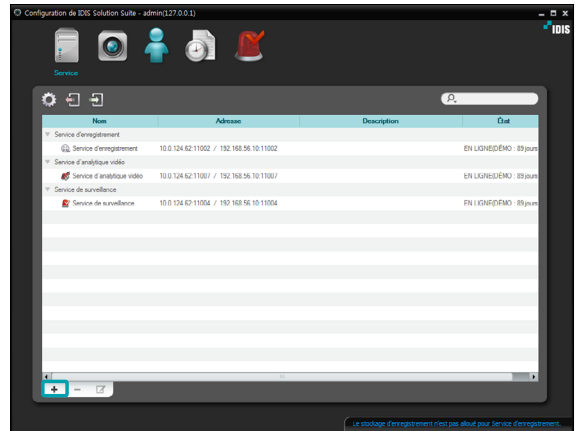


Vérifiez l'état des services. Si un des services n'apparaît pas avec l'état **En fonctionnement** sous **État**, lancez les services manuellement. Consultez le manuel d'utilisation d'IDIS Solution Suite Standard pour obtenir les détails sur l'application **Service Manager**.

## Enregistrement des services

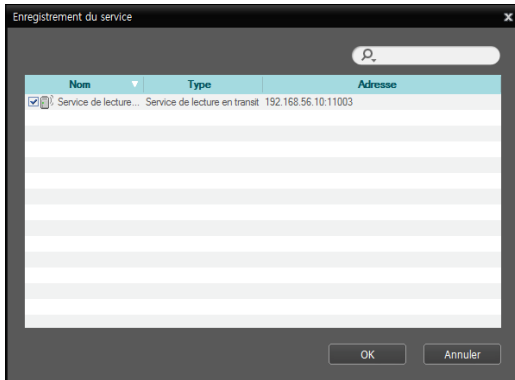
Vous devez enregistrer les services de lecture en transit sur le service d'administration pour commencer à utiliser l'application IDIS Solution Suite.

Ouvrez le menu **Démarrer** → Cliquez sur **IDIS Solution Suite** → Exécutez l'application **IDIS Solution Suite Setup** et saisissez les informations de connexion. Sélectionnez le menu **Service**, puis enregistrez le service de lecture en transit en suivant la procédure ci-après.





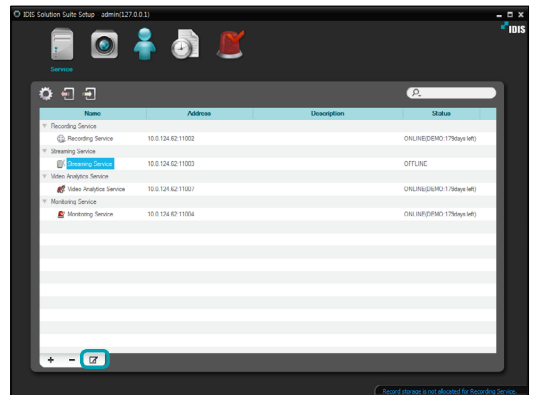
- 1 Cliquez sur le bouton **+** en bas. La fenêtre **Enregistrement du service** s'ouvre et une liste des services disponibles s'affiche et propose des informations à propos de chaque service.



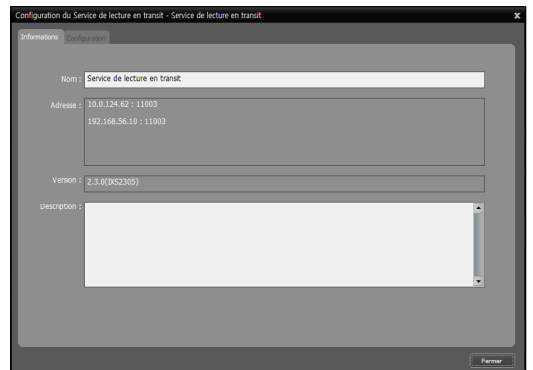
- **Nom** : affiche les services actuellement connectés au service d'administration via le réseau.
- **Type** : affiche le type de service.
- **Adresse** : affiche l'adresse IP et le numéro de port sur chaque serveur.

- Seuls les services dont les informations du serveur d'administration (**Service Manager** → **Option** → **Option de serveur**) correspondent au serveur d'administration actuellement connecté sont disponibles.

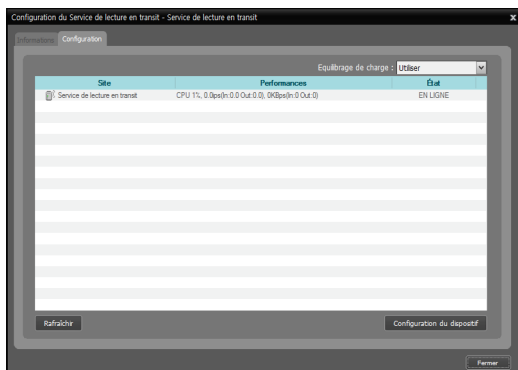
- 2 Sélectionnez le service de lecture en transit à enregistrer sur le système IDIS Solution Suite, et les services sélectionnés sont repris dans la liste des services.



- 3 Sélectionnez un service de lecture en transit, puis cliquez sur le bouton  en bas. La fenêtre **Configuration - Service de lecture en transit** s'ouvre. Sélectionnez l'onglet **Informations**.



- 4 Saisissez le nom du service de lecture en transit, puis sélectionnez l'onglet **Configuration**.



La liste des caméras enregistrées sur le service de lecture en transit actuel est affichée. Cliquez sur le bouton **Configuration du dispositif** en bas pour enregistrer d'autres caméras sur le service de lecture en transit ou pour supprimer une caméra du service de lecture en transit actuel.

- 5 La vidéo des caméras enregistrées sur le service de lecture en transit actuel est lue en transit sur le système client. La surveillance de la vidéo est identique à celle du logiciel IDIS Solution Suite Standard. Consultez le manuel d'utilisation d'IDIS Solution Suite Standard pour obtenir plus d'informations.



**IDIS Co., Ltd.**

Pour obtenir de plus amples informations, rendez-vous sur  
[www.idisglobal.com](http://www.idisglobal.com)